



программное обеспечение КОНФИГУРАТОР ГРАНИТ 2.14

РУКОВОДСТВО ПОЛЬЗОВАТЕЛЯ

СОДЕРЖАНИЕ

1	Назначение.....	4
2	Конфигурирование.....	4
2.1	Основные настройки.....	5
2.2	Зоны.....	7
2.3	Ключи и разделы.....	9
2.4	Радиоустройства и радиорасширитель.....	12
2.4.1	Настройка радиорасширителя.....	12
2.4.2	Добавление радиоустройств.....	13
2.5	Коммуникатор.....	15
2.5.1	Общие настройки коммуникатора.....	15
2.5.2	Настройки номеров оповещения.....	15
3	Просмотр состояния прибора.....	17
4	Обновление прошивки.....	18
5	Архив конфигураций.....	19
5.1	Архив конфигураций.....	19
5.2	Файл конфигурации.....	19
5.3	Загрузка конфигурации из архива или файла.....	20
5.4	Создание новой конфигурации без прибора.....	22
6	Печать карточки.....	23
7	Выход из конфигуратора.....	24

1. Назначение

Конфигуратор Гранит 2.14 предназначен для конфигурирования систем охранно-пожарной сигнализации и программирования приборов приемно-контрольных охранно-пожарных:

Гранит-3, -5, -8, -12;

Гранит-3А, -5А, -8А, -12А;

Гранит-3, -5, -8, -12 с IP-регистратором событий;

Гранит-3Р, -5Р, -8Р, -12Р;

Гранит-3РА, -5РА, -8РА, -12РА;

Гранит-3Р, -5Р, -8Р, -12Р с IP-регистратором событий;

2. Конфигурирование

Для конфигурирования прибора и коммуникатора в его составе не требуется переводить оборудование в специальный режим. Перевод прибора в режим конфигурирования осуществляется по команде от программного обеспечения.

Перед конфигурированием прибора для каждой зоны необходимо определить её тип, тактику работы, возможность снятия/постановки ключом охраны и т.д., распределить зоны по разделам.

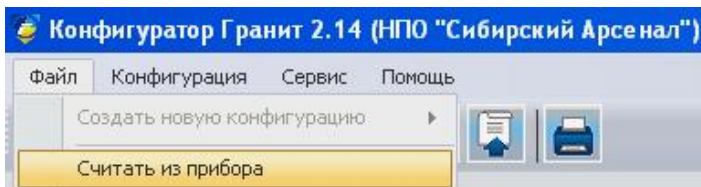
Рассмотрим порядок конфигурирования на примере прибора Гранит-5РА (с одной SIM картой).

Подключите прибор к компьютеру USB-кабелем (кабель USB-A-mini USB-B 5P). Включите прибор, дождитесь регистрации SIM карты в сети GSM. Запустите на компьютере ПО Конфигуратор Гранит 2.14. После успешного поиска прибора Конфигуратором (индицируется в нижней строке):

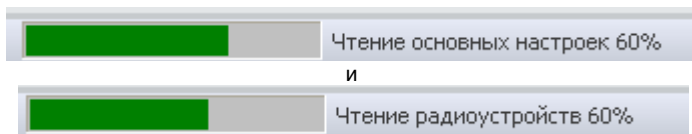
Гранит-5P обнаружен на COM6	Заводской номер-2000668	Версия прошивки-51	Версия прибора-91	Радиорасширитель-Есть	GSM Коммуникатор-Есть
-----------------------------	-------------------------	--------------------	-------------------	-----------------------	-----------------------



нажмите кнопку «Считать» (считать конфигурацию из прибора) или в меню «Файл» → «Считать из прибора».



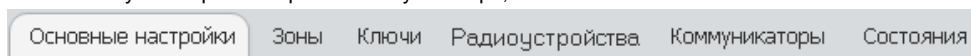
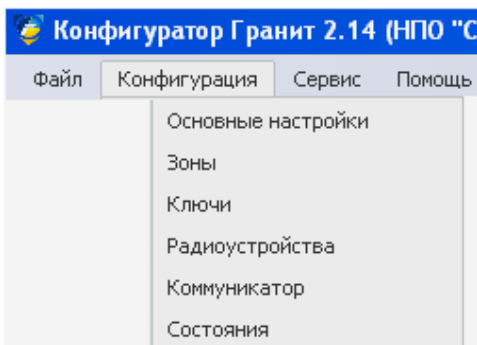
Чтение конфигурации индицируется в нижней строке следующим образом:



Дождитесь окончания чтения конфигурации из прибора.

Записывать конфигурацию в прибор возможно как по частям, так всю сразу.
Конфигурация поделена на следующие части:

- «Основные настройки» - общие настройки прибора;
- «Зоны» - настройки каждой зоны в отдельности, так же добавление радиоустройств;
- «Ключи» - добавление/удаление ключей охраны (брелоки или ключи ТМ) в конфигурацию прибора, программирование мастер-ключей, распределение зон по группам (по разделам);
- «Радиоустройства» - настройка радиорасширителя, добавление/удаление радиоустройств, распределение радиоустройств по зонам;
- «Коммуникатор» - настройки коммуникатора;



2.1 Конфигурирование основных настроек прибора

Нажмите на кнопку (кликните левой кнопкой «мыши» по вкладке) «Основные настройки» или в меню «Конфигурация» выберите «Основные настройки».

	Значение
Режим работы реле ПЦН1	Замкнут, если все зоны в норме
Режим работы реле ПЦН2	Замкнут, если все зоны в норме
Режим работы реле ПЦН3 и выхода ОК	Замкнут при взятии
Извещение о неисправности на реле ПЦН1	Да
Извещение об отсутствии 220В на реле ПЦН1	Да
Подтверждение звуком постановки/снятия ключом	Да
Не выключать сирену при пожаре	Нет
Автовозврат для охранных зон	Да
Извещение 'Внимание' на реле ПЦН	Нет

Для прибора могут быть заданы следующие общие параметры:

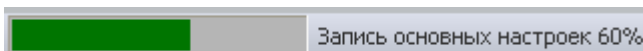
- Режимы работы реле ПЦН1 и ПЦН2:
 - «Замкнут, если все зоны в норме» - контакты реле замкнуты, если все зоны в норме (все зоны поставлены на охрану и отсутствуют тревоги и неисправности), если хотя бы одна зона нарушена или снята с охраны – контакты реле размыкаются;

- «Разомкнут, если нарушена зона» - контакты реле замкнуты, если зоны которые поставлены на охрану в норме. Контакты реле размыкаются, если нарушена хотя бы одна зона;
- «Удалённое управление» - реле ПЦН1 и/или ПЦН2 управляются удалённо с телефона оповещения;
- Режим работы реле ПЦН3 и выхода ОК;
 - «Замкнут при взятии» - контакты НР (нормально разомкнутый) и ПР замыкаются при постановке на охрану всех зон;
 - «Замкнут при пожаре» - контакты НР и ПР замыкаются при извещении «Пожар»;
 - «Всегда разомкнут» - контакты НР и ПР всегда разомкнуты. Замкнуты контакты НЗ и ПР;
 - «Удалённое управление» - реле ПЦН3/ОК управляется удалённо с телефона оповещения;
- Извещение о неисправности на реле ПЦН1 – да/нет;
 - Да – извещение «Неисправность» выдаётся на реле ПЦН1 при появлении любой неисправности, за исключением неисправности прибора «отсутствие сети 220В».
 - Нет – извещение «Неисправность» не выдаётся на реле ПЦН1;
- Извещение об отсутствии 220В на реле ПЦН1 – да/нет;
 - Да – при появлении неисправности «отсутствие сети 220В» на реле ПЦН1 выдаётся извещение «Неисправность прибора. Отсутствие сети 220В»;
 - Нет – извещение «Неисправность прибора. Отсутствие сети 220В» на реле ПЦН1 не выдаётся;
- Подтверждение звуком постановки/снятия разделов ключом охраны внешним звуковым оповещателем (сиреной) и радиоканальными оповещателями – да/нет.
 - Да – постановка/снятие разделов ключом охраны подтверждается кратковременным звуковым сигналом внешнего звукового оповещателя (сирены) и радиоканальными оповещателями;
 - Нет – постановка/снятие разделов ключом охраны не подтверждается звуковыми сигналами;
- Не выключать сирену при пожаре – да/нет.
 - Да – время звучания внешнего звукового оповещателя (сирены) и радиоканальных оповещателей при «Пожаре» не ограничено;
 - Нет – время звучания внешнего звукового оповещателя (сирены) и радиоканальных оповещателей при «Пожаре» составляет 3 минуты;
- Автовозврат для охранных зон – да/нет.
 - Да – если через 3 минуты после нарушения состояния охранной зоны восстановилось, происходит автовозврат зоны в режим охраны;
 - Нет – зона будет находится в состоянии тревоги, пока не будет снята с охраны или перепоставлена на охрану;
- Извещение «Внимание» на реле ПЦН – да/нет.
 - Да – извещение «Внимание» выдаётся на реле ПЦН3 для всех зон и на ПЦН1 или ПЦН2 в зависимости от настроек каждой зоны (см. пункт 2.2);
 - Нет – извещение «Внимание» не выдаётся на реле ПЦН1/2/3;



После введения настроек нажмите кнопку «Записать» (записать конфигурацию в прибор) или в меню «Файл» → «Записать в прибор».

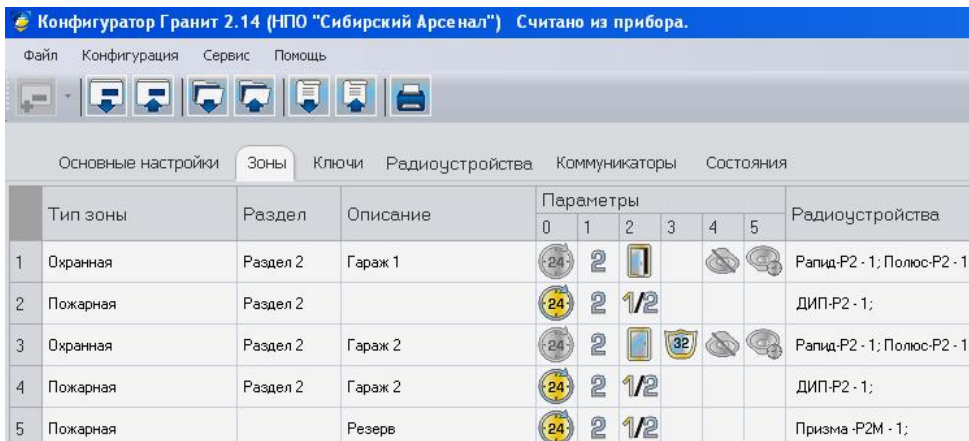
Запись конфигурации индицируется в нижней строке следующим образом:



Дождитесь окончания записи.

2.2 Настройка зон

Откройте вкладку «Зоны».



Для каждой зоны отдельно могут быть заданы следующие параметры:

- Тип зоны – охранная или пожарная;
- Раздел в который входит зона (выбирается во вкладке «Ключи»);
- Описание (название зоны, до 14 символов, рекомендуется присвоить);
- Параметры:

- «0» Круглосуточность. Значок - зона не круглосуточная, значок - зона круглосуточная, ключами охраны с охраны не снимается;
- «1» Номер реле ПЦН, на который будет выдаваться сигнал тревога/пожар/внимание – 1 или 2. Извещение «Внимание» будет выдаваться только если в настройках прибора установлена опция «Извещение «Внимание» на реле ПЦН» (см. пункт 2.1);

- «2» Тактика работы зон: открытая дверь или закрытая дверь – для охранных зон, 1(2)ИП или разведка – для пожарных зон;

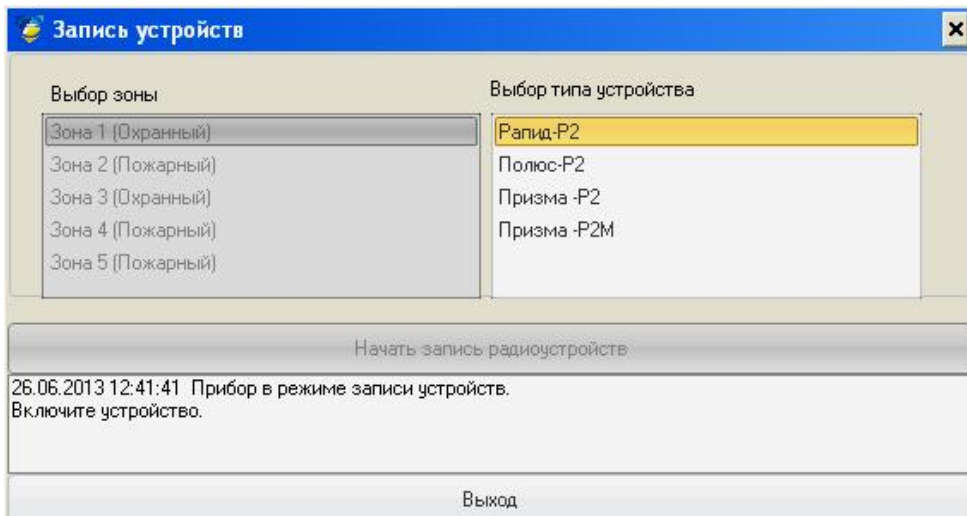
- «3» интервал времени задержки постановки на охрану (0, 32, 64, 96 секунд) при тактике «закрытая дверь»;
- «4» Наличие/отсутствие режима «тихая тревога».

- - режим «тихая тревога» выключен, - режим «тихая тревога» включен;

- «5» интервал времени задержки включения sireн и радиоканальных оповещателей при нарушении охранных зон - нет, - да, 15 секунд;

- Радиоустройства (p/y). Типы радиоустройств и их количество в каждой зоне: например, «ДИП-P2 – 1;» - в зону добавлено p/y типа ДИП-P2 в количестве 1шт.

Во вкладке «Зоны» есть возможность добавлять радиоустройства (**основная вкладка для добавления и удаления р/у – «Радиоустройства»!**, подробнее – см. пункт 2.4.2). Чтобы добавить радиоустройство надо щелкнуть левой кнопкой по ячейке «Радиоустройства», в соответствующей зоне. Откроется окно «Запись устройств», зона уже выбрана, необходимо выбрать тип радиоустройства, нажать кнопку «Начать запись радиоустройств», появятся надписи «Прибор в режиме записи устройств» и «Включите устройство».

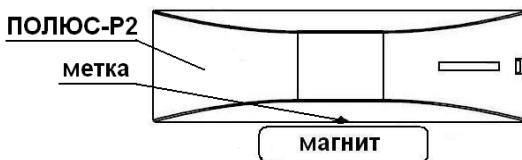


Соблюдая правила руководства по эксплуатации на радиоустройство включите его. Появится надпись «Устройство типа XXXXXX успешно добавлено. Включите следующее устройство или нажмите "Выход"».

Радиоустройство добавится в столбец Радиоустройства. Повторите для каждого планируемого р/у.

Внимание! Добавление радиоустройств необходимо проводить в непосредственной близости от прибора (не более 5м). Удалённое добавление радиоустройств не предусмотрено.

Внимание! При добавлении Полюс-P2 положите магнит напротив метки на корпусе Полюс-P2:



После введения настроек нажмите кнопку «Записать» или в меню «Файл» → «Записать в прибор».

2.3 Распределение зон по разделам и добавление ключей

Откройте вкладку «Ключи».

Конфигуратор Гранит 2.14 (НПО "Сибирский Арсенал") Считано из прибора.

Файл Конфигурация Сервис Помощь

Основные настройки Зоны **Ключи** Радиоустройства Коммуникаторы Состояния

	Зона 1	Зона 2	Зона 3	Зона 4	Зона 5	
Раздел 1	■	■				<p>При попытке назначить одну и ту же зону одновременно</p> <p>Чтобы переназначить зону другому разделу, нужно на свободную ячейку того раздела, куда хотите вынести</p> <p>Чтобы назначить раздел, которым будет управляться</p> <p>Чтобы найти ранее прописанный ключ или брелок,</p> <p>После выделения раздела, в нижней половине экрана</p> <p>Если маркер не снимается с раздела, проверьте, не</p>
Раздел 2			■	■		
Раздел 3						
Раздел 4						
Раздел 5						

	Удалить	Идентификатор	Атрибут	Раздел	Описание
Добавить ключ ТМ	1	<input type="checkbox"/>	0115A0D6000D0A	Ключ охраны	Раздел 1
Добавить брелок	2	<input type="checkbox"/>	0128D7CF000D0A	Ключ охраны	Раздел 2
	3	<input type="checkbox"/>	013E585C0F0660	Ключ охраны	Раздел 1

Удалить

Поиск

Таблица Раздел/Зона

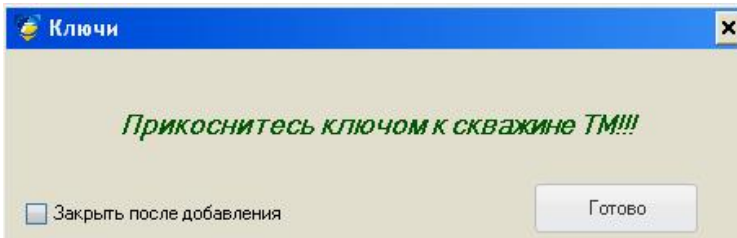
Распределение зон по разделам

Для назначения зоны в раздел необходимо щёлкнуть левой кнопкой по соответствующей ячейке в таблице Раздел/Зона, ячейка подсветится черным цветом – зона назначена в раздел. Таким образом, распределите все зоны по разделам. В одном разделе может быть несколько зон, одна зона не может быть одновременно назначена в разные разделы. При попытке назначить одну и ту же зону одновременно нескольким разделам ячейка зоны в течении 5-7 секунд будет мигать красным светом. Дождитесь окончания мигания и переназначьте зону (если это необходимо). Для того, чтобы переназначить зону другому разделу, необходимо сначала отменить принадлежность зоны текущему разделу. Для этого щелкните левой кнопкой по ячейке зоны – выделение снимется (зона удалена из раздела).

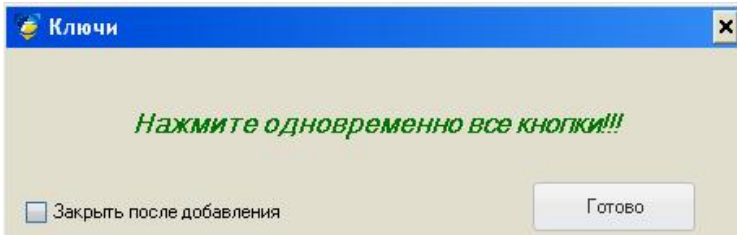
Если выделение не снимается (зона не удаляется из раздела), это значит в раздел записан ключ. Если в раздел записан ключ, то в нём должна находиться хотя бы одна зона.

Добавление ключей

Перед добавлением ключа в систему необходимо выбрать раздел, которым будет управлять этот ключ – щелкнуть левой кнопкой по ячейке «Раздел N» (N – номер раздела) и нажать кнопку «Добавить ключ ТМ» или «Добавить брелок». Откроется окно «Прикоснитесь ключом к скважине ТМ!!!» или «Нажмите одновременно все кнопки!!!»:



или



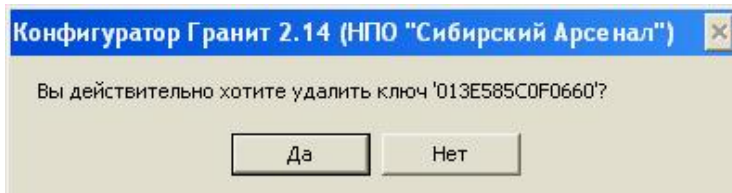
Прикоснитесь ключом ТМ порта или нажмите одновременно все три кнопки брелока - ключ добавится в таблицу ключей:

	Удалить	Идентификатор	Атрибут	Раздел	Описание
1	<input type="checkbox"/>	0115A0D6000D0A	Ключ охраны	Раздел 1	
2	<input type="checkbox"/>	0128D7CF000D0A	Ключ охраны	Раздел 2	
3	<input type="checkbox"/>	013E585C0F0660	Ключ охраны	Раздел 1	

После добавления ключа нажмите «Готово» (если не установлена «галочка» возле «Закреть после добавления»). Выберите необходимый атрибут: «Ключ охраны» или «Мастер ключ», в ячейке столбца «Описание» введите характеристики ключа (параметр не обязательный): например, название ключа или имя владельца или наименование охраняемого помещения или номер раздела, которым он управляет и т.п. При необходимости можно поменять номер раздела в который записан ключ – столбец «Раздел».

При попытке добавить ключ, который уже есть в системе, строка ключа подсвечивается красным цветом и внизу появится надпись **«Ключ уже имеется в системе»**.

Для удаления ключа необходимо в столбце «Удалить» напротив удаляемого ключа поставить «галочку» и нажать кнопку «Удалить». Откроется окно «Вы действительно хотите удалить ключ "XXXXXXXXXXXXXXXX"?», Да/Нет



Нажмите «Да» и ключ будет удалён.

При выборе раздела (щёлкнуть левой кнопкой на ячейку «Раздел N») подсвечиваются зелёным светом ключи записанные в данный раздел:

Конфигуратор Гранит 2.14 (НПО "Сибирский Арсенал") Считано из прибора.

Файл Конфигурация Сервис Помощь

Основные настройки Зоны Ключи Радиоустройства Коммуникаторы Состояния

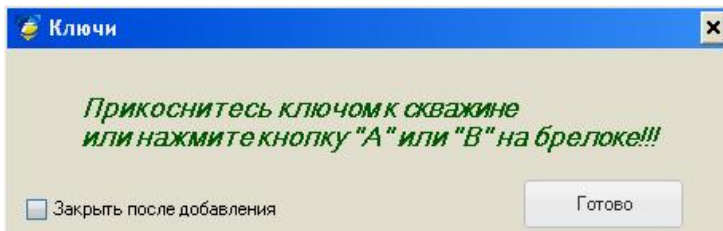
	Зона 1	Зона 2	Зона 3	Зона 4	Зона 5
Раздел 1					
Раздел 2					
Раздел 3					
Раздел 4					
Раздел 5					

При попытке назначить одну
Чтобы переназначить зону др
Затем нажмите на свободную
Чтобы назначить раздел, кот
Чтобы найти ранее прописанн
После выделения раздела, в
Если маркер не снимается с ре

	Удалить	Идентификатор	Атрибут	Раздел	Описание
Добавить ключ ТМ	<input type="checkbox"/>	0115A0D6000D9A	Ключ охраны	Раздел 1	
	<input type="checkbox"/>	0128D7CF000D9A	Ключ охраны	Раздел 2	
Добавить брелок	<input type="checkbox"/>	013E585C0F066D	Ключ охраны	Раздел 1	

Всего можно записать в прибор до 64-х ключей (брелоков и ключей ТМ). В процессе добавления рекомендуется их идентифицировать (например, подписывать).

Если Вы забыли какой из записанных в прибор ключей (брелок/ключ ТМ) управляет каким разделом нажмите кнопку «Поиск» - появится окно «Прикоснитесь ключом к скважине или нажмите кнопку "А" или "В" на брелоке!!!»:



Нажмите на брелоке кнопку "А" или "В" или коснитесь ключом ТМ порта – если этот ключ записан в прибор, то строка этого ключа подсветится красным цветом – ключ найден и внизу появится надпись **«Ключ найден в системе»** (так же при этом произойдёт постановка или снятие раздела которым управляет этот ключ). Нажмите «Готово».



После введения настроек нажмите кнопку «Записать» или в меню «Файл» → «Записать в прибор».

2.4 Настройка радиорасширителя и добавление/удаление радиоустройств

Откройте вкладку «Радиоустройства».

Конфигуратор Гранит 2.14 (НПО "Сибирский Арсенал") Считано из прибора.

Файл Конфигурация Сервис Помощь

Основные настройки Зоны Ключи **Радиоустройства** Коммуникаторы Состояния

Настройки радиорасширителя

Период передачи контрольного сигнала охранными устройствами: 72 сек.

Время контроля радиоканала с охранными устройствами: 5 мин.

Записать

Список радиоустройств

Удалить	Адрес устройства	Тип устройства	Зона	
<input type="checkbox"/>	1	Полюс-Р2	1	
<input type="checkbox"/>	2	Рапид-Р2	1	
<input type="checkbox"/>	3	ДИП-Р2	2	
<input type="checkbox"/>	4	Полюс-Р2	3	
<input type="checkbox"/>	5	Рапид-Р2	3	
<input type="checkbox"/>	6	ДИП-Р2	4	
<input type="checkbox"/>	7	Призма-Р2М	5	

Удалить радиоустройство

Добавить радиоустройство

2.4.1 Настройки радиорасширителя:

- Частотная литера (1, 2, 3, 4) – устанавливается переключателями на плате радиорасширителя в приборе;
- Период передачи контрольного сигнала охранными устройствами (выбирается для охранных р/у: 8, 24, 72, 200 секунд, для пожарных – фиксированный 200сек.);
- Время контроля радиоканала с охранными устройствами (выбирается для охранных р/у: 1, 5, 15, 30 минут, для пожарных – фиксированный 5мин.);

Внимание! Выбор рабочей частотной литеры радиорасширителя должен быть произведен до начала регистрации брелоков и радиоустройств. При необходимости смены частотной литеры все зарегистрированные в приборе р/у и брелоки должны быть удалены.

Внимание! Параметр «Период передачи контрольного сигнала охранными устройствами» необходимо установить до начала записи охранных р/у в систему.

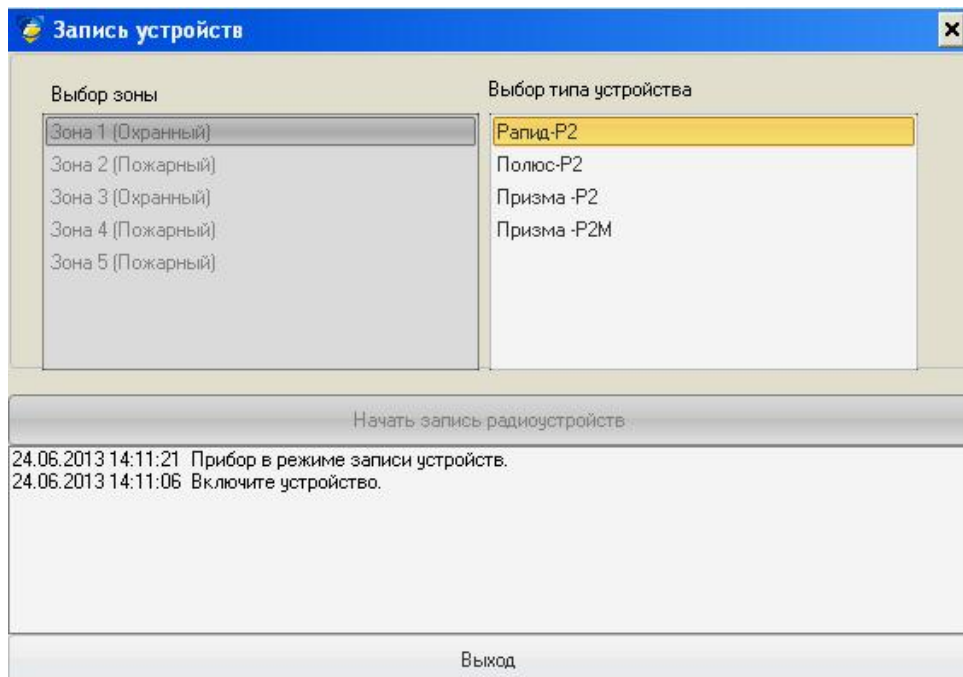
После внесения всех настроек радиорасширителя нажмите кнопку «Записать» (находится во вкладке «Настройки радиорасширителя»).

2.4.2 Добавление радиоустройств



Для добавления радиоустройства нажмите кнопку «Добавить радиоустройство».

Откроется окно «Запись устройств», необходимо выбрать зону – охранная/пожарная, тип радиоустройства, нажать кнопку «Начать запись радиоустройств», появятся надписи «Прибор в режиме записи устройств» и «Включите устройство»:

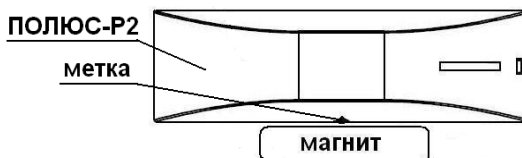



Соблюдая правила инструкции на радиоустройство включите его. Появится надпись «Устройство типа XXX успешно добавлено. Включите следующее устройство или нажмите "Выход"».

Радиоустройство добавится в Список радиоустройств. Повторите для каждого планируемого р/у. Радиоканальные оповещатели Призма-P2 и Призма-P2M можно добавлять как в охранные, так и в пожарные зоны. «Адрес устройства» в Списке радиоустройств – это номер по-порядку записи р/у в систему.

Внимание! Добавление радиоустройств необходимо проводить в непосредственной близости от прибора (не более 5м). Удалённое добавление радиоустройств не предусмотрено.

Внимание! При добавлении Полюс-P2 положите магнит напротив метки на корпусе Полюс-P2:

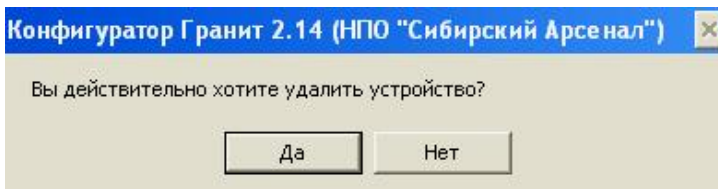


Для удаления радиоустройства необходимо в столбце «Удалить» напротив удаляемого р/у поставить «галочку» и нажать кнопку  «Удалить радиоустройство»:

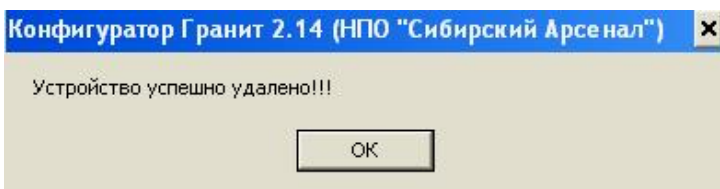
Список радиоустройств

Удалить	Адрес устройства	Тип устройства	Зона
<input checked="" type="checkbox"/>	1	Полюс-Р2	1
<input type="checkbox"/>	2	Рапид-Р2	1

Откроется окно «Вы действительно хотите удалить устройство?», Да/Нет.



Нажмите «Да», р/у будет удалено из Списка радиоустройств, откроется окно «Устройство успешно удалено!!!», нажмите «ОК».



После введения настроек нажмите кнопку «Записать»

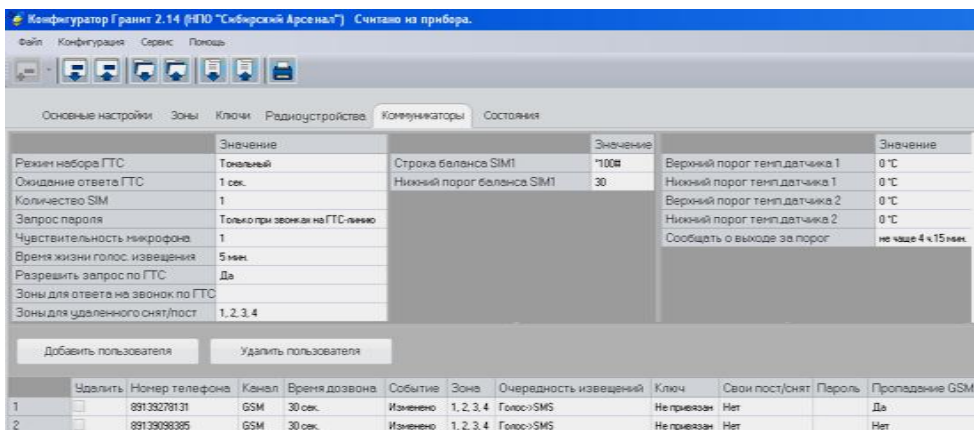


или в меню «Файл» → «Записать в прибор».

2.5 Программирование коммуникатора

Программирование коммуникатора осуществляется в составе прибора с помощью ПО Конфигуратор Гранит 2.14.

Откройте вкладку «Коммуникатор».



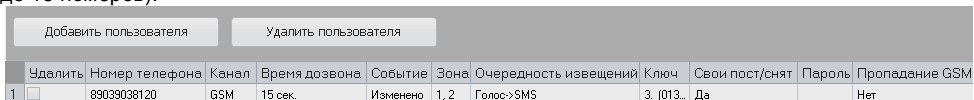
2.5.1 Общие настройки коммуникатора:

- Режим набора ГТС – импульсный/тональный;
- Ожидание ответа ГТС – Ожидание ответа, 1 сек. ... 9 сек. (с шагом 1 сек.) – пауза, перед набором номера коммуникатором;
- Количество SIM – 1 или 2;
- Запрос пароля – никогда/только при звонках на ГТС-линию;
- Чувствительность микрофона (0...15);
- Время жизни голосового извещения – время в течении которого будет происходить дозвон, если звонок не принимается (5 мин...13 часов, с шагом 5 мин.);
- Разрешить запрос по ГТС – нет/да (запрос текущего состояния прибора);
- Зоны для ответа на звонок по ГТС – 1, 2, 3, 4, 5;
- Зоны для удалённого снятия/постановки – 1, 2, 3, 4, 5;

- Строка баланса SIM1 и SIM2 (USSD запрос баланса, может быть автоматический);
- Нижний порог баланса SIM1 и SIM2 (0...90, с шагом 1);
- Верхний и нижний порог температуры термодатчика 1 (-50...+125°C и -1...-50°C);
- Верхний и нижний порог температуры термодатчика 1 (+125...+1°C и -50...+125°C);
- Сообщать о выходе за порог, не чаще – периодичность повтора дозвона при тревоге на термодатчиках (5 мин...4 часа 15 мин., с шагом 1 мин.) если тревога не сброшена;

2.5.2 Настройки номеров оповещения

Добавьте номера оповещения – кнопка «Добавить пользователя» (всего можно записать до 16 номеров).



Введите индивидуальные настройки для каждого номера:

- Канал – GSM или ГТС;
- Время дозвона (длительность звонка, если звонок не принимается) - 15 сек ... 3 мин, с шагом 15 сек.;
- Событие (открывается в отдельном окне, необходимо кликнуть левой кнопкой «мыши» по соответствующей ячейке в столбце «событие»), по которому на телефон оповещения

отправляется извещение и вид доставки – SMS, звонок, звонок+SMS (или извещение не отправляется: ---):

Например:

Название события	Вид доставки
Постановка на охрану	СМС
Снятие с охраны	СМС
Тревога	Звонок, СМС
Отбой тревоги (восстановление зо...	СМС
Неисправность зоны	СМС
Внимание	---
Пожар	Звонок, СМС
Неисправность устройства	СМС
Восстановление исправности устр...	СМС
Тихая тревога	Звонок, СМС
Сброс тревоги	СМС
Включен вых по команде	СМС
Выключен вых по команде	СМС
Критическое значение температур...	---
Нижний порог баланса	СМС

OK Отмена

События:

- «Постановка на охрану»;
 - «Снятие с охраны»;
 - «Тревога» (тревога или тихая тревога при нарушении охранной зоны);
 - «Отбой тревоги (восстановление зоны из тревоги)» (автовозврат в режим охраны);
 - «Неисправность зоны» (неисправность р/у или шлейфа пожарного для серии Гранит-А, Гранит);
 - «Внимание»;
 - «Пожар»;
 - «Неисправность устройства» (неисправность прибора);
 - «Восстановление исправности устройства» (восстановление исправности прибора);
 - «Тихая тревога» (нажата тревожная кнопка «F» тихой тревоги на брелоке);
 - «Сброс тревоги» (перепостановка на охрану из тревоги/пожара ключом охраны);
 - «Включен вых по команде» (удалённое управление ПЦН);
 - «Выключен вых по команде» (удалённое управление ПЦН);
 - «Критическое значение температуры»;
 - «Нижний порог баланса»;
- Зона - номера зон, извещения по событиям в которых, будут отправляться на данный номер оповещения;
- Очередность извещений (SMS, потом голосовое или наоборот);
- Ключ - номер ключа, извещение о постановке/снятии которым не будет отправляться на данный телефон оповещения, если во вкладке «Свои пост/снят» выбрать «нет»;
- Пароль (для запроса текущего состояния прибора по ГТС каналу, не менее 4-х символов);
- Пропадание GSM – да/нет (посылать/не посылать SMS если было пропадание GSM сигнала);
- Для удаления номера оповещения (и всех его настроек) слева от соответствующего номера необходимо поставить «галочку» и нажать кнопку «Удалить пользователя».



После введения всех настроек нажмите кнопку «Записать»

или меню

«Файл» → «Записать в прибор».

Конфигурирование завершено, прибор готов к работе!

Внимание! При любом изменении конфигурации прибора (коммуникатора, ключей, разделов, зон, р/у и т.д.) необходима запись конфигурации в прибор!

Внимание! При конфигурировании прибор не передает извещения событий.
3 Просмотр состояния прибора

Для просмотра текущего состояния прибора, зон, р/у и коммуникатора откройте вкладку



«Состояние» и нажмите кнопку «Обновить один раз» .

Конфигуратор Гранит 2.14 (ИПЮ "Сибирский Арсенал") Считано на приборе.

Файл Конфигурация Сервис Помощь

← Основные настройки Зоны Ключи Радиоустройства Коммуникаторы **Состояние**

Неисправности		Состояние GSM коммуникатора	
	Значение		Значение
Сирена	Выключена	Версия коммуникатора	4
Лампа	Выключена	Версия прошивки	1
Реле ПЦН3 и выход ОК	Разомкнуто	Температура 1	данных отсутствует
Реле ПЦН1	Разомкнуто	Оператор GSM 1	MTS-RUS
Реле ПЦН2	Закрыто	Баланс 1	еще не запрашивался
Напряжение АБ	0В	Уровень GSM сигнала 1	86
Сеть 220В	Есть	Температура 2	данных отсутствует
Резервное питание	Нет	Оператор GSM 2	
Неисправность Призыва 200М	Норма	Баланс 2	еще не запрашивался
Соединительная линия ОК	Норма	Уровень GSM сигнала 2	0
Соединительная линия Сирена	Норма		
Соединительная линия Лампа	Норма		

Состояние зон			Состояние радиоустройств							
№	Тип	Состояние	Адрес	Тип	Зона	Наличие связи	Питание	Неисправности	Корпус	Тревоги
1	Врачная	Норма	1	Полос-Р2	1	Есть	Батарея - Заряжена	Норма	Закрыт	Норма
2	Пожарная	Норма	2	Радио-Р2	1	Есть	Батарея 1 - Заряжена; Батарея 2 - Заряжена	Норма	Закрыт	Норма
3	Врачная	Снята	3	ДИП-Р2	2	Есть	Батарея 1 - Заряжена; Батарея 2 - Заряжена	Норма	-	Норма
4	Зона	Снята	4	Полос-Р2	3	Нет	Батарея 1 - Заряжена	Норма	-	Норма
5	Зона	Снята	5	Радио-Р2	3	Есть	Батарея 1 - Заряжена	Норма	Закрыт	Норма
6	Зона	Снята	6	ДИП-Р2	4	Есть	Батарея 1 - Заряжена; Батарея 2 - Заряжена	Норма	-	Норма
7	Зона	Снята	7	Приемо-Р2М	5	Нет	Батарея 1 - Заряжена; Батарея 2 - Заряжена	-	Закрыт	-
8	Зона	Снята	8	Радио-Р2	1	Есть	Батарея 1 - Заряжена	Норма	Закрыт	Норма
9	Зона	Снята	9	ДИП-Р2	2	Есть	Батарея 1 - Заряжена; Батарея 2 - Заряжена	Норма	-	Норма

Вкладка «Состояние» состоит из четырёх частей:

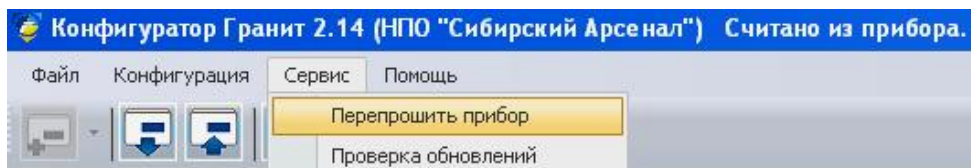
1. Неисправности – индицируется состояние прибора, внешних оповещателей, соединительных линий, выходов реле ПЦН.
2. Состояние GSM коммуникатора – параметры и состояние коммуникатора.
3. Состояние зон: «Снята» – зона снята с охраны, «Норма» – зона поставлена на охрану, тревог и неисправностей нет или «Тревога/Пожар/Неисправность» в зоне.
4. Состояние радиоустройств.

Для радиоустройств отображаются:

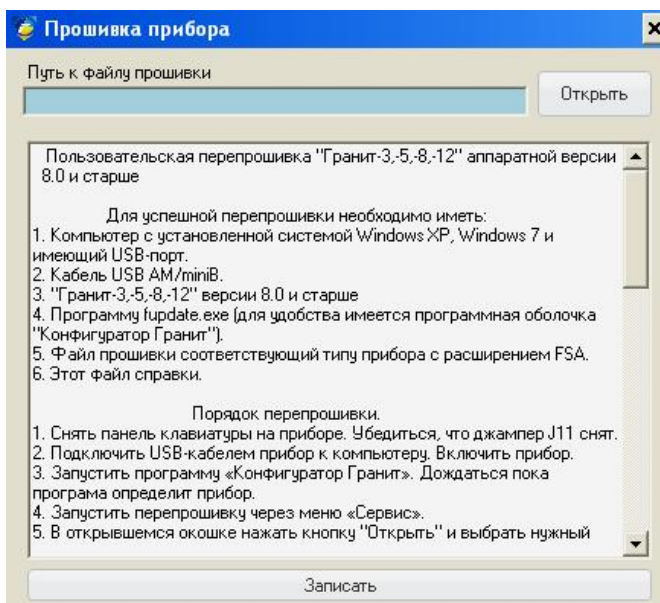
«Адрес» (номер р/у по-порядку), Тип р/у, «Зона» - номер зоны в которую записано радиоустройство, «Наличие связи» (есть/нет – наличие/отсутствие радиосвязи р/у с прибором), «Питание» (состояние батарей питания р/у – заряжена/разряжена, батарея 1 – основная, батарея 2 - резервная), «Неисправности» (любая прочая неисправность р/у), «Корпус» (закрыт/открыт – при наличии в р/у тампера), «Тревоги» (Норма или наличие тревог в р/у – Тревога, Пожар).

4 Обновление прошивки

С помощью Конфигуратора можно осуществить обновление прошивки прибора, если производитель объявил о выходе таковой и если есть необходимость. В меню «Сервис», выбрать «Перепрошить прибор».



Далее действовать по открывшейся инструкции:



5 Архив конфигураций, создание новой конфигурации

5.1 Архив конфигураций

Созданную конфигурацию можно сохранить в архив конфигураций:



Нажмите кнопку «Сохранить в архив» или в меню «Файл» → «Сохранить в архив», откроется окно сохранения с именем по-умолчанию Прибор №X (можно ввести любое имя):

Ввод имени

Имя конфигурации

Прибор №23

ОК Отмена

Нажмите «ОК», откроется Архив конфигураций с информацией о сохранённых конфигурациях:

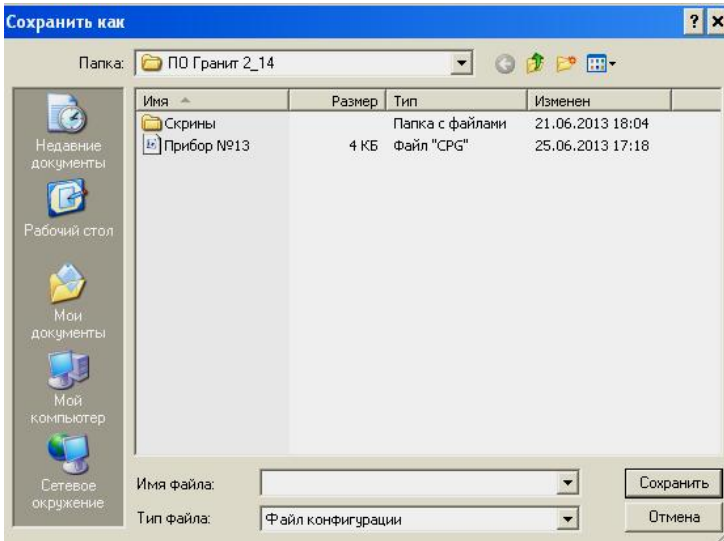
Имя конфигурации	Дата и время
Прибор №6	21.06.2013 17:27:07
Прибор №8	24.06.2013 12:11:11
Прибор №12	25.06.2013 12:35:14
Прибор №13	25.06.2013 13:53:41
Прибор №16	25.06.2013 17:32:41
Прибор №21	26.06.2013 11:29:40
Прибор №23	26.06.2013 17:23:51

5.2 Файл конфигурации

Созданную конфигурацию можно также сохранить в файл конфигурации:



Нажмите кнопку «Записать в файл» или в меню «Файл» → «Записать в файл», откроется стандартное окно сохранения «Сохранить как», выберите место, введите имя файла и «Сохранить».

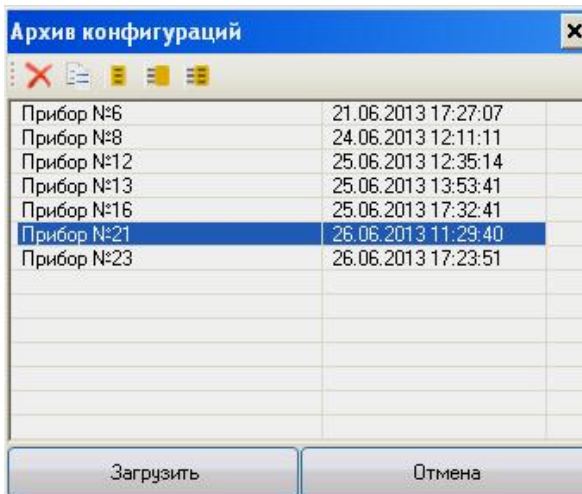


5.3 Загрузка конфигурации из архива или файла

Конфигурацию можно загрузить в конфигуратор из архива конфигураций или из файла конфигурации:



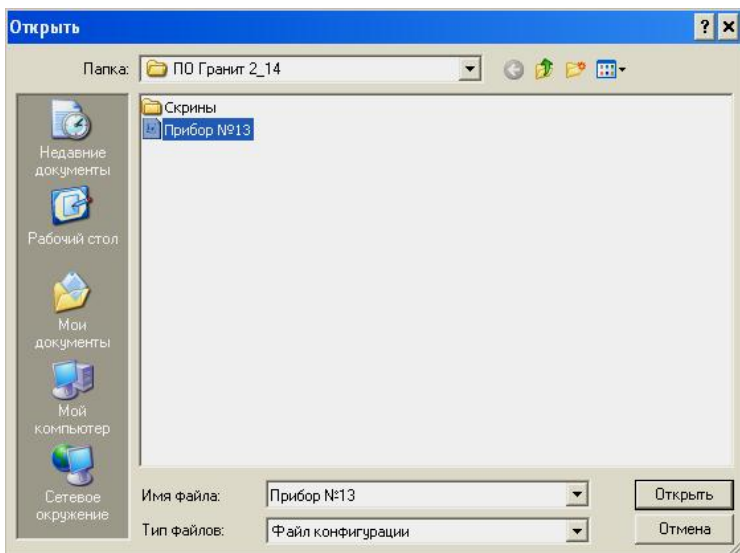
Нажмите кнопку «Загрузить из архива» или в меню «Файл» → «Загрузить из архива», откроется Архив конфигураций:



Выберите нужную конфигурацию, нажмите «Загрузить». Выбранная конфигурация будет загружена в конфигуратор. Далее её можно записать в прибор.



Нажмите кнопку «Загрузить из файла» или в меню «Файл» → «Загрузить из файла», откроется стандартное окно «Открыть»:




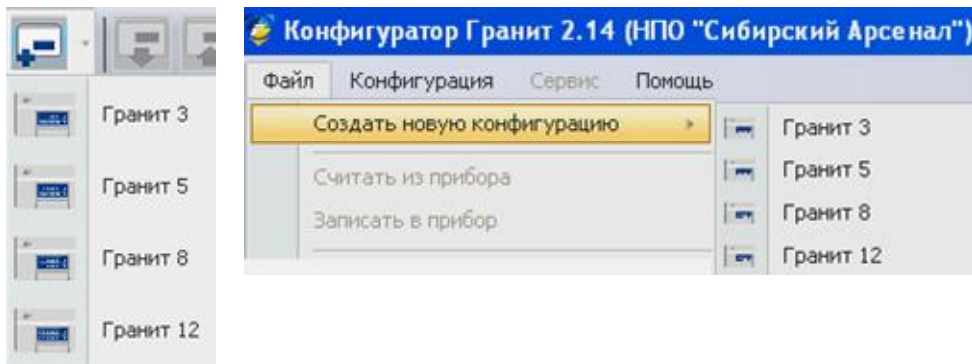
Выберите необходимый файл конфигурации, нажмите «Открыть». Выбранная конфигурация будет загружена в конфигуратор. Далее её можно записать в прибор.

5.4 Создание новой конфигурации без прибора

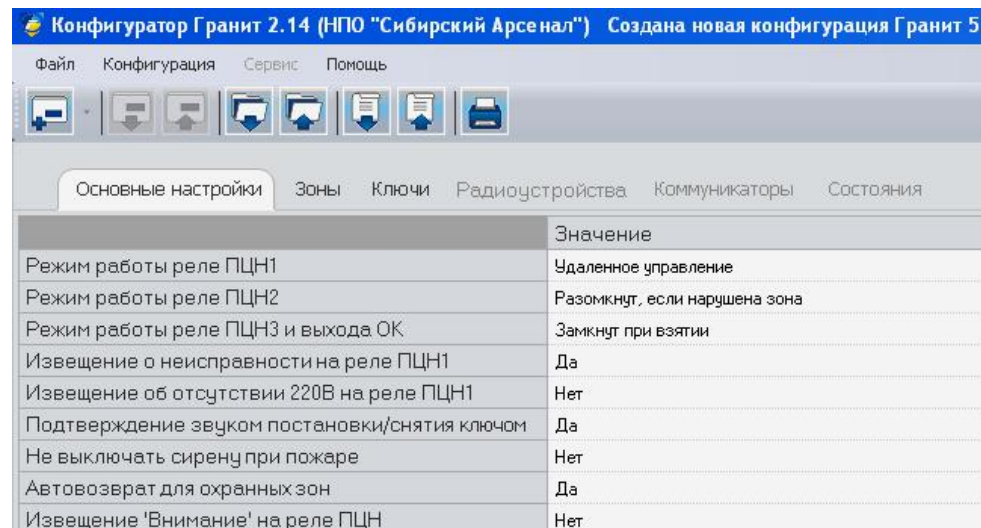
Конфигуратор позволяет создавать новую конфигурацию без подключения к прибору с сохранением созданной конфигурации в архив или в файл и с последующей записью в прибор.

Запустите на компьютере ПО Конфигуратор Гранит 2.14. Нажмите на кнопку «Создать

новую конфигурацию» (на  справа от кнопки) или в меню «Файл» → «Создать новую конфигурацию»:



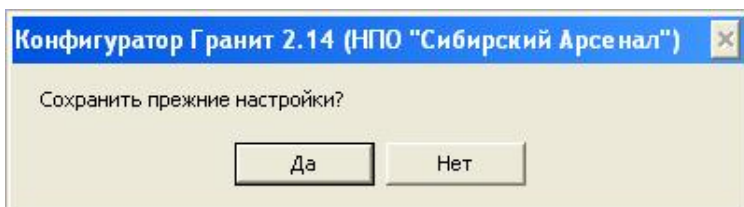
В открывшейся вкладке выберите тип прибора: Гранит-3/5/8/12. Откроется конфигурация по-умолчанию:



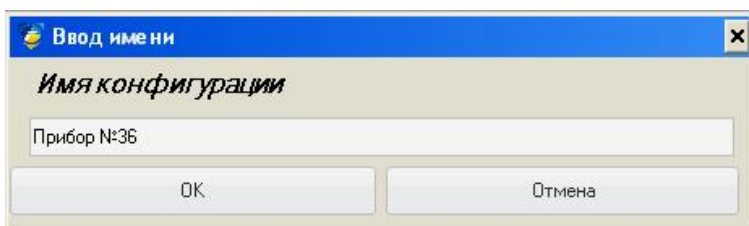
Сконфигурировать без подключения прибора можно только основные настройки, настройки зон и разделов (распределить зоны по разделам). Далее сохраните сформированную конфигурацию в архив или запишите в файл. Можно подключить прибор к компьютеру и записать сформированную конфигурацию в прибор.

7 Выход из конфигуратора

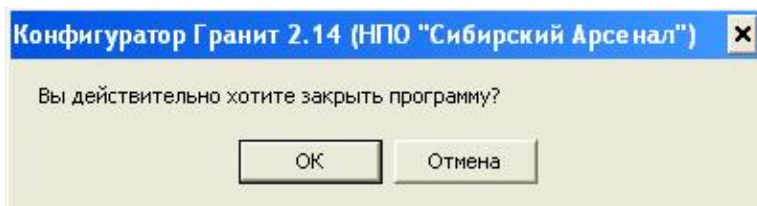
При выходе из конфигуратора («Заккрыть» или в меню «Файл» → «Выход») программа предлагает сохранить конфигурацию в архив:



Если есть необходимость сохранения конфигурации - нажмите «Да». Откроется окно сохранения в архив, с именем конфигурации по-умолчанию (можно ввести любое имя). Нажмите «ОК», конфигурация будет сохранена в архив.



Если нет необходимости сохранения конфигурации - нажмите «Нет», далее «ОК».



Программа будет закрыта без сохранения конфигурации в архив.

Уважаемый покупатель!

Мы с Вами рассмотрели конфигурирование на самом полном примере – на примере прибора серии Гранит-РА (прибор с *радиорасширителем*, работающий с радиоканальными извещателями и оповещателями - радиоустройствами и *автодозвонный*, имеющий универсальный коммуникатор).

Приборы нерадиоканальные (серии Гранит-А, Гранит) или/и неавтодозвонные (серии Гранит-Р, Гранит) *конфигурируются аналогично*. После подключения к Конфигуратору и считывания конфигурации из прибора, вкладки (радиоустройства или/и коммуникатор) и настройки относящиеся к радиоустройствам или/и к коммуникатору будут неактивны, все остальные настройки производятся как описано в данном руководстве.